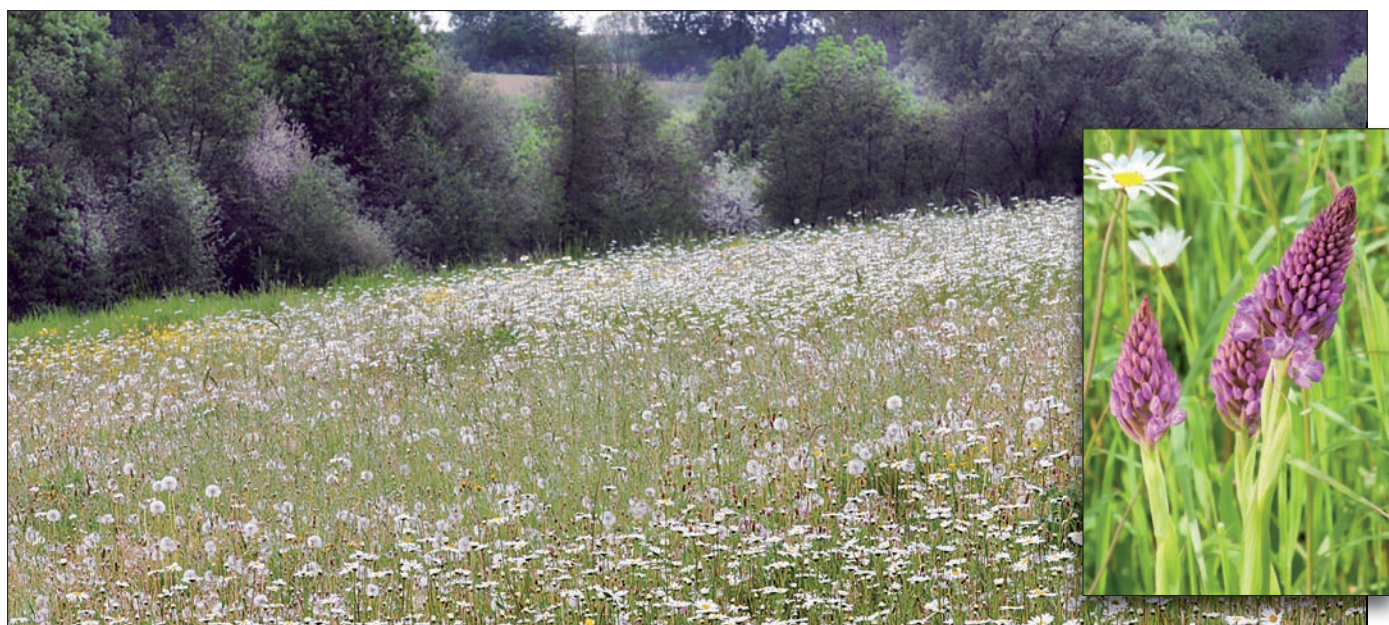




## Ontdek 15 jaar Natuur.beheer in Rosdel en de Schoorbroekbeekvallei tijdens de Bijen- en Bloes



Duizenden margrietten op het Meiveld. Inzet: hondskruid. Foto's archief JR

### 15 jaar Natuur.beheer in Rosdel: van akkers naar orchideeënrijke graslanden met rijke fauna.

Het Rosdel is een quasi aaneengesloten complex van 67 ha natuur, beheerd door Natuurpunt Velpe-Mene. De vallei met haar flanken is sinds 2000 een mozaïek van natuurrijke graslanden, rietvelden, ruigten, bosschages en elzenbroekbosjes. Op de flanken met Gobertangesteentoesluitingen, waar nu de kalkgraslanden tot hun recht komen, waren er tot 2000 nog schrale akkers met graangewassen, maïs, aardappelen en bieten. Deze akkers werden door Natuurpunt in 2000 omgezet tot een structuurrijk en soortenrijk grasland door éénmalige inzaai van tijdelijk gras dat vervolgens twee maal per jaar gemaaid werd. Met het langzaam verdwijnen van het ingezaaide gras is ruimte ontstaan voor de spontane vestiging van soorten die in dit milieu van nature thuishoren.

Op de Bijen- en Bloesemdag zal je kunnen kennismaken met de resultaten van 15 jaar natuurbeheer in Rosdel en het gebied leren kennen zoals je het nog niet gezien hebt. Je zal kunnen vaststellen welk schitterend resultaat dit beheer geeft voor de versterking van de biodiversiteit en de landschapsbeleving.

Rosdel. Foto archief JR



### Schoorbroekbeek: Van menselijke verstoring naar een herstel van het natuurlijke karakter

Rosdel en de Schoorbeekvallei – waarvan je ook de mooiste plekjes buiten de traditionele wandelroutes zal kunnen ontdekken – zagen er enkele jaren geleden nog helemaal anders uit. Menselijke ingrijpen had het landschap grondig verstoord. Akkerbouw en populierenaanplantingen domineerden het gebied. Zoals zovele beken in Vlaanderen werd ook de Schoorbroekbeek in het verleden het slachtoffer van ‘verbeteringswerken’. Over een aanzienlijke lengte werd ze rechtgetrokken en werden de oevers bekist met hout om spontane meandering tegen te gaan. De beek werd herleid tot een drainagegracht, waardoor het water razendsnel werd afgevoerd. Het resultaat was een groot verlies aan biodiversiteit, van fauna zowel als van flora, een verarmd landschap en wateroverlast in Nerm en Hoegaarden.

Zowel door de Provincie binnen het wachtbekken als door Natuurpunt Velpe-Mene stroomafwaarts werden natuurinrichtingswerken uitgevoerd aan de beek. De inkorving werd ongedaan gemaakt, de waterstand opnieuw verhoogd en de oevers aangeschuind zodat de beek terug vrij kon stromen over het omliggende terrein en er zowel een snelstromende en meanderende beek alsook grote rietvelden ontstonden. Deze herstelwerken komen niet alleen de natuur ten goede maar versterken ook het waterbergend vermogen van de vallei. In periodes met grote hoeveelheden neerslag wordt het water langer vastgehouden in het natuurgebied, waardoor de stroomafwaarts gelegen dorpskern gespaard blijft van waterellende. Op de drogere, kalkrijke valleiflanken in het reservaat komen nu zeldzame kalkminnende planten voor.

### Fauna en flora van het Schoorbroek-Rosdelreservaat na 15 jaar Natuur.beheer

Na de eenmalige omzetting van de akkers door de inzaai in 2000 van tijdelijk gras werd er twee maal per jaar gemaaid en het maaisel afgevoerd. Door deze beheers- en natuurinrichtingswerken zijn in het Schoorbroek-Rosdel de voorwaarden geschapen voor het behoud en herstel van de biodiversiteit.



## Bloesemdag in Hoegaarden op zondag 26 april 2015

### De flora: kalkgraslanden met negen soorten orchideeën en waardplanten voor solitaire bijen

De droge, kalkrijke graslanden worden gekoloniseerd door zeldzame planten als donderkruid, marjolein, aardaker, graslathyrus, beemdtkroon, stalkruid,... maar ook door meer algemene soorten zoals margriet, knooppkruid, heeblaadje en sint-janskruid. De graslanden kleuren vanaf mei wit door bloeiende margrieten. Beemdtkroon is ook zo'n typische soort voor kalkrijke bodems en is de waardplant voor de unieke knautiabij.

Deze bloeiende graslanden met open bodems vormen een geschikt leefgebied voor solitaire bijen. Bijzonder voor Rosdel is het voorkomen van de knautiabij op haar waardplant de beemdtkroon. Om deze bij in stand te houden wordt er aan gefaseerd maaibeheer gedaan waardoor de soort de kans krijgt zich te ontwikkelen in de zomerperiode. Een aangepast maaibeheer van de bermen door de gemeente zou deze koestersoort ook op andere plaatsen kunnen helpen.

Op de andere percelen groeien borstelkrans, havikskruid, kaasjeskruid en slangenkruid. Helemaal buitengewoon zijn de orchideeën. In totaal negen soorten hebben zich de laatste 15 jaar gevestigd: bleek bosvogeltje, duizenden bijenorchissen, hondskruid, bokkenorchis, bergnachtorchis, soldaatje, keverorchis, bosorchis naast de meer algemene brede wespenorchis. Deze kalkgraslandsoorten zijn uniek voor Vlaanderen.

De vestiging van negen soorten orchideeën in Rosdel is een mooi resultaat van 15 jaar natuurbeheer. Waar er in 2000 nog graan en bieten stonden, komen nu soldaatje en bergnachtorchis voor. Een beter bewijs dat Natuurgebieden schatkamers zijn voor biodiversiteit en koestersoorten is er niet.

Op de valleiflanken is ook ruimte voor spontane opslag van sleedoorn, verschillende wilde rozensoorten, kornoelje, meidoorn, kardinaalsmuts.

Ook de paddenstoelenflora is uniek met in 2014 de vondst van de enige groeiplaats van lila koraaltje.

De vallei tenslotte biedt een prachtige afwisseling van rietvelden, moerasvegetaties en broekbosjes.

### De fauna: van boomvalken tot beekjuffers en hagedissen

Bijzondere broedvogels in Rosdel zijn boomvalk, torenvalk, buizerd, ransuil, zomertortel, ijsvogel. Regelmatig broedt de bruine kiekendief en sporadisch de nachtegaal. De rietvelden vormen de favoriete biotoop voor soorten als waterral, rietgors, karekiet, sprinkhaanzanger. Langs de beek heeft zich een grote populatie van weidebeekjuffer gevestigd, bosjuffer komt sporadisch voor, en in de beek heeft de Europese Habitatsoort rivierdonderpad zich goed ontwikkeld. Je treft er een rijke insectenfauna gebonden aan deze structuurrijke vegetaties aan, met o.m. de eerste vestiging in Vlaanderen van het kaasjeskruidkopje. In dit mozaïeklandschap vind je ook zeldzame loopkevers en slakken en de levendbarende hagedis.

Tijdens de **Bijen- en Bloesemdag** van zondag 26 april 2015 zal Natuurpunt Velpe-Mene je laten kennismaken met 15 jaar natuurbeheer en natuurontwikkeling in het Rosdel. We zullen je Rosdel met andere ogen laten zien: als een uniek landschap met een fantastische biodiversiteit en wondermooie plekjes. Voor deze gelegenheid zullen we (deels) andere circuits volgen en zullen landschapsposten je vragen beantwoorden rond beheer. Voor de kinderen is er een zoektocht uitgezet. De wandelcircuits vertrekken alle aan de Tuinen van Hoegaarden. De landschapsposten zijn bemand vanaf 13u30.



### Natuurontwikkeling zoals in Rosdel en Mene Jordaan is enkel mogelijk door giften op het reservatenfonds

Enkel door grote inspanningen is het reservaat Schoorbroekbeek-Rosdel kunnen tot stand komen. Dit complex sluit zo goed als aan bij het complex Meldertbos waar Natuurpunt 34 ha bos, park, vijvers, moerassen en parkgraslanden met hoge erfgoedwaarde beheert. In 2014 kon Meldertbos nog met 5 ha worden uitgebreid. Meldertbos loopt direct over in het Mene-Jordaancomplex waar Natuurpunt een natuurgebied van 104 ha ontwikkeld heeft. Ook hier met grote landschappelijke erfgoedwaarden en een rijke biodiversiteit. Er zijn wandelcircuits in Rosdel, eentje in Meldertbos en de Menewandeling laat je kennismaken met het Natuurpunt-gebied Mene-Jordaan. Koken kost geld. Dit geldt nog meer voor het aankopen van natuurgebieden. Bij elke aankoop moet de lokale Natuurpunt-afdeling Velpe-Mene een aanzienlijke inbreng doen in de restfinanciering. Jij kan helpen door een gift te doen op rekening **BE56 2930 2120 7588** van Natuurpunt Beheer te Mechelen met vermelding 'Project 3997 Velpe-Mene'. Giften vanaf € 40 geven recht op een certificaat voor fiscale aftrekbaarheid.

Boomvalk. Foto Karel Van Rompaey

