

Life is een programma van de Europese Unie dat waardevolle milieuprojecten zoals de zorg voor de biodiversiteit financiële ondersteuning biedt. De projecten moeten specifiek de kwaliteit van de zgn. Europese Habitat- en Vogelrichtlijngebieden verbeteren. Europa is in het beste geval bereid tot 60% tussen te komen in de kosten. Ook in Oost-Brabant zijn verschillende gebieden met op Europees vlak bedreigde habitats en soorten aanwezig. Een door Natuurpunt ingediend projectvoorstel voor een aantal Hagelandse Habitatrichtlijngebieden werd vorig jaar reeds goedgekeurd. Het zal gedurende de volgende 5 jaar worden uitgevoerd.

# EUROPEES LIFE-PROJECT GEEFT STEUN VOOR TOP

## Het Hageland: variëties op een meervoudige gradiënt

Het Hageland was naar Vlaamse normen ooit een gebied met veel biodiversiteit. Dit kwam door de afwisseling in bodem en landschap die er van nature aanwezig is. De streek is een grensgebied tussen Laag- en Midden-België, Kempen wordt er Haspengouw. Zand- en leemgrond - twee bijna tegengestelde grondsoorten - lopen er in elkaar over. De (ijzerzandsteen) heuvels hebben een kenmerkend ZW-NO verloop waardoor de zuid- en noordgerichte hellingen van een heel verschillend microklimaat genieten. Die heuvels zijn soms uit diverse 'watervorende' grondlagen opgebouwd en zorgen daardoor in de tussenliggende valleien voor afwisselend zure en kalkrijke bronnen. Bovendien bevat de streek belangrijke restanten van 'historisch permanente' bossen. Stabiliteit in de tijd is een voorwaarde voor de opbouw van veel biodiversiteit. Bij deze bossen aansluitende zones zijn trouwens ook het meest kansrijk voor de beoogde bosuitbreiding in Vlaanderen. De brede valleien van Demer, Winge en Motte (uitlopers van de zgn. 'Vlaamse vallei') kennen op sommige plaatsen nog natuurlijke overstromingen. Lemige en van nature voedselrijke natte komgronden wisselen er af met zandige voedselarme donken (fossiele rivierduinen).

Dit alles zorgt op een aantal plaatsen nog voor een boeiend landschap met relatief veel natuurprojecten. Samen met het cultuurhistorisch erfgoed zorgt dit ervoor dat het Hageland lokaal nog heel wat te bieden heeft voor het streektoerisme en natuurgerichte recreatie en voor de kwaliteit van wonen en leven. En nog veel meer onbenutte potenties bezit. Daar willen we nu verder aan werken met Life.

## Welke gebieden zijn betrokken in het Life-project?

- Onze vereniging werkt al langer aan mooie natuurprojecten in een aantal Europese Vogel- en Habitatrichtlijngebieden van het Hageland. Met het Life project kan aan deze gebieden de volgende jaren een nieuwe impuls worden gegeven.
- Op de langgerekte zandrug aan de noordzijde van de Demer, de zogenaamde duinenrij van Averbode-Keerbergen gaat het om Dassenaarde te Molenstede en Molenheide, Meren en Kalsterbos (Vallei van de Kalsterloop) te Langdorp. Hier zullen van nature voedselarme broekbossen, gevarieerde eikenbossen, heide, vennen en blauwgraslanden worden hersteld.

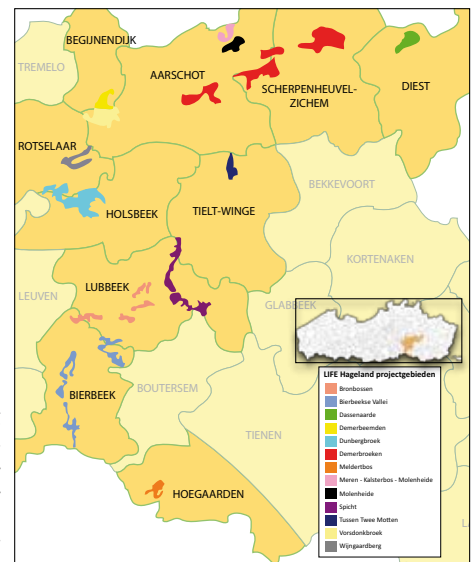
## Ambities voor Europese natuurwaarden

De oppervlakte van deze Europese Habitatgebieden bedraagt samen 1864 hectare. Onze vereniging heeft hiervan momenteel een goede 550 ha in beheer. Bedoeling is om onze natuurgebieden door versnelde aankopen meer aaneensluitend te maken. Het beheer van de habitats zou daardoor efficiënter kunnen gebeuren en daardoor kan er eindelijk voldoende leefruimte ontstaan voor sommige kritische soorten. In een aantal gevallen kan de openstelling voor het publiek hierdoor verbeterd worden. Met de Europese middelen kan ten dele een mouw gepast worden aan de tanende overheidsinbreng bij het aankopen van waardevolle natuur en de steeds zwaarder wordende 'restfinanciering' voor de negen betrokken Natuurpunt-afdelingen. Gehoopt wordt dat er de volgende jaren zo'n 100 hectare natuurgebied aan de bestaande gebieden kan toegevoegd worden.



*Sint-Jansvlinder op bloeiende Spaanse ruiter. Deze plant was bij uitstek typerend voor de op Europees vlak bedreigde 'blauwgraslanden'. De laatste groeiplaats in Vlaanderen vinden we nog in de Langdonken te Herselt. Vroeger kwam hij ook talrijk voor aan de Brabantse kant van de vallei van de Kalsterloop te Langdorp. Met het Life project trachten we het leefgebied terug te herstellen in het gebied Meren & Kalsterbos te Langdorp.*  
Foto Luc Vervoort

*Overzichtkaart met aanduiding van delen van Europese habitatrichtlijngebieden in het Hageland waar het Life project zal worden uitgevoerd.*  
Kaart Kevin Feytons





[www.life-hageland.be](http://www.life-hageland.be)

# NATUUR IN HET HAGELAND

- In de Demervallei – nog rijk aan natuurlijke overstromingsgebieden, kwelzones, waterpartijen en ‘donken’ (fossiele rivierduinen) – zal aan Europese natuur gewerkt worden in Vorsdonk-Turfputten te Gelrode, de Betekomse beemden, Achter-Schoonhoven te Aarschot en Rillaar en de Demerbroeken te Scherpenheuvel-Zichem.
- De Voortberg te Testelt en de Wijngaardberg te Wezemaal behoren nog bij de meest gave Hagelandse ijzerzandsteenheuvels.
- In de valleien van de Winge en de Motte (de zgn. ‘Hagelandse vallei’) komen nog uitgestrekte kwelgebieden voor, van zuur tot kalkrijk, met bovendien een aantal heel oude valleibossen. Onze projectgebieden zijn hier Dunbergbroek-Kloosterbos te Holsbeek en Rotselaar en het gebied tussen de Twee Motten in O.-L.-Vr. Tielt. Dit laatste leunt aan bij het bekende Walenbos.
- In de bovenloop van de Winge te Lubbeek en rond het plateau van Pellenberg kan gewerkt worden aan onze projectgebieden in de Spicht en een aantal brongebieden.
- De Bierbeekse valleien met Koebos, Rottebos en Zwartbos worden evenals het Meldertbos gekenmerkt door de kalkrijke kwelgebieden.

*Foto boven: In de Demerbroeken worden in het kader van het Life project de begrazingsprojecten uitgebreid zodat overstromingsgraslanden hopelijk terug water-snip, porseleinhoen en zomertaling kunnen aantrekken als broedvogel.*

*Foto onder: Om de Europees bedreigde kamsalamander terug overlevingskansen te geven in de valleien van Demer en Wingevallei zal een netwerk van poelen worden geruimd of zullen er nieuwe worden gegraven. Op de foto: nieuw geruimde oude ‘bomput’ in Vorsdonkbos-Turfputten te Gelrode (Aarschot).*

*Foto's Luc Vervoort*



Daarna kan intensief gewerkt worden aan het herstel en het beheer van de Europees bedreigde habitats en soorten in deze gebieden. Zo zouden blauwgraslanden met zo'n 5 hectare moeten toenemen, trilveen met 2,5 hectare, heide en heischrale graslanden met 10 hectare, bloemenrijke overstromingsgraslanden en natuurlijk loofbos elk met zo'n 25 hectare. Om mozaïekrijke gebieden te krijgen zal begrazing meer aan de orde komen en worden enkele grotere begrazingsrasters gepland. Ook is de aanleg van zo'n 20 poelen voorzien. Dit alles zou het leefgebied van Europees belangrijke soorten in het Hageland moeten verbeteren, in casu: drijvende waterweegbree, kamsalamander, grote modderkruiper, bittervoorn, gevlekte witsnuitlibel, Spaanse vlag en ingekorven vleermuis.

Om het herstel van waterpartijen, overstromingsgraslanden en blauwgraslanden optimaal uit te voeren worden er twee voorbereidende wetenschappelijke studies ondersteund door Life. Ook is er tijdelijk een drie man sterke terreinploeg voorzien met aangepast materieel. Willen we de natuurwaarden ook na het Life-project duurzaam kunnen onderhouden, dan zullen de vrijwillige beheer teams met extra materieel worden uitgerust. Hierbij worden ook een aantal nieuwsoortige machines uitgetoetst.

### Boost voor de vrijwilligerswerking

Met het Life-project kan een nieuwe impuls gegeven worden aan onze belangrijkste projectgebieden in het Hageland. Niet alleen materieel, maar ook moreel. Sowieso houdt de Europese steun een erkenning in van ons werk en de natuur waar wij het voor opnemen. Nieuwe mogelijkheden voor deze gebieden kunnen hopelijk extra vrijwilligers voor het Hageland warm krijgen. Hiertoe worden informatiemomenten en opleidingen voorzien. Ook de thematische cursussen rond onze natuurgebieden zullen specifiek op de Life-gebieden worden toegespitst. In de loop van het project zullen bovenlokale structuren voor de vrijwilligersteams worden in het leven geroepen, bv. om uitwisseling en doorstroming van materieel en kennis te bevorderen. Ook het samenspel tussen terreinploegen en vrijwilligers willen we verder optimaliseren.

Het Life-project kan tevens op beleidsvlak ondersteunend werken. De Europese overheid zal de volgende 5 jaar een extra oogje houden op de door haar beschermde gebieden. Voor het lopende Sigmaproject voor de Demer en de waterbeheerplannen voor



*Gezellige middagpauze tijdens het jaarlijkse beheerweekend in de Demerbroeken te Scherpenheuvel-Zichem. Met het Life project proberen we extra vrijwilligers aan te trekken om mee hun schouders te zetten onder grotere en mooiere natuurgebieden. Voor het beheer kan extra materieel worden ter beschikking gesteld. Foto Luc Vervoort*

Winge, Motte en de Bierbeekse Molenbeek zou dit een goede zaak kunnen zijn op dit moment. Lokaal of regionaal is men immers spijtig genoeg niet altijd bewust van de waarde en de kansen van onze natuurgebieden. Hopelijk volgen onze beleidsmakers daarmee wat meer het waardeoordeel van de Europese overheid. Want onze gebieden vervullen steeds meer een rol in de 'branding' van het Hageland naar bewoners en bezoekers toe.

Specifieke aandacht willen we daardoor geven aan de beeldvorming bij het publiek en draagvlakverbreding via de focusactiviteiten en enkele edities van de 'Walk for Nature' de volgende jaren.

Luc Vervoort, Bram Cannaearts, Kevin Feytons,  
Medewerkers Life Hageland

Coxiestraat 11, 2800 Mechelen  
tel. 015 29 72 53 - 0490 57 79 94

[www.natuurpunt.be/nl/natuurbehoud/life/life-hageland---homepage\\_2921.aspx](http://www.natuurpunt.be/nl/natuurbehoud/life/life-hageland---homepage_2921.aspx)  
<https://nl-nl.facebook.com/LifeHageland>

*De landschappelijke schoonheid van de Hagelandse valleien kan met het Life project verder ontwikkeld worden en zo bijdragen aan een positieve beeldvorming voor het Hageland als streek waar het goed wonen en recreëren is en daardoor ook van buitenaf extra bezoekers kan aantrekken. In beeld: orchideeënhoilanden midden een mix van broekbossen, waterplassen en trilvenen in Vorsdonkbos-Turfputten te Gelrode (Aarschot). Foto Luc Vervoort*

